



école  
nationale  
supérieure  
d'  
architecture  
de  
Nancy

**SEMAINE INTENSIVE  
DE DESSIN D'ARCHITECTURE**

**LES FONDAMENTAUX  
DU DESSIN  
D'OBSERVATION  
*IN SITU***

**2018**

**LICENCE 1**

**DU 10 AU 14 SEPTEMBRE 2018**

ENSEIGNANTS RÉDACTEURS : ETHEL BUISSON, LAETITIA CAUTERO, ANTOINE CAROLUS, MARIE-ANNICK GAUDARE, ALEXANDRE NADEAU, HUGO STEINMETZ, ERIC TOUVENOT.

[www.nancy.archi.fr](http://www.nancy.archi.fr)



# SEMAINE INTENSIVE DE DESSIN D'ARCHITECTURE

DU 10 AU 14 SEPTEMBRE 2018

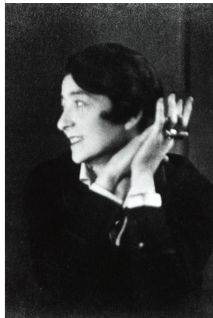
## PRÉSENTATION

*Cher-e-s étudiant-e-s,*

*Nous sommes très heureux de vous accueillir sur le site Boffrand de l'école d'architecture. Nous allons être ensemble toute la semaine pour une initiation au dessin d'observation in situ. Dessiner c'est d'abord se situer dans l'espace, percevoir par les sens, ressentir. Il s'agit d'apprendre à voir, voir au sens large. Le dessin découle de cette première observation. Chaque jour de cette semaine vous aurez l'occasion d'appréhender plusieurs types de dessins enseignés à l'école d'architecture. Ils vous seront utiles pendant vos études et pour votre futur métier d'architecte.*

*Ethel BUISSON,  
Laetitia CAUTERO,  
Antoine CAROLUS,  
Alexandre NADEAU,  
Hugo STEINMETZ,  
Eric TOUVENOT.*

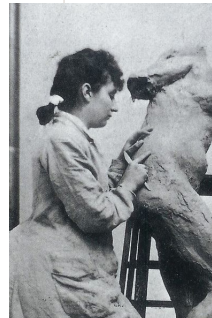
4 groupes d'étudiants nommés d'après une artiste reconnue dans le milieu architectural ou artistique



**Groupe 1**  
Eileen Gray  
Designer



Cabinet à tiroir pivotant



**Groupe 3**  
Camille Claudel  
Sculpteur



L'Âge Mûr



**Groupe 2**  
Lino Bo Bardi  
Architecte



Centre culturel SESC  
Pomppéia



**Groupe 4**  
Frida Kahlo  
Artiste peintre



Le lit volant

---

## SITES

Voir annexe

---

Source : Google Earth / vu aérienne



**Site Boffrand**

RDV 8h / 2 avenue Boffrand  
Mar. 11 Sept. / Jeu. 13 Sept

**Site Vieille Ville**

RDV 9h30 sur l'Hémicycle,  
place de la Carrière devant le  
Palais du gouverneur.  
Mer. 12 Sept. / Vend. 14 Sept

**Site Vacchini**

Parvis Vacchini  
RDV selon météo

## PLANNING

### Recommandations

Venir habillés confortablement et de façon appropriée en fonction de la météo. Prévoir boisson, siège pliant selon exercices.

Lundi 10 septembre, 14h,  
Architecture Nancy - site Boffrand

#### Introduction

- 14h00 Amphithéâtre  
Présentation de la semaine explicitant les objectifs, les moyens, le cadre.
- 14h15 Présentation : les sites de la semaine en articulation avec les exercices.
- 14h45 Sujet introductif, Ethel BUISSON  
"Voit-on uniquement avec les yeux ?"  
Présentation : Perception, échelle de Jacob, zoom sur nos pieds, préparation à la « promenade blanche ».
- 15h15 Exercices de déambulations, « promenade blanche » pour développer une conscience des perceptions autres que visuelles et en relation au ressenti (référence au travail de Vincent Gassin ENSA Rennes). Dessins de mémoire, écriture. Cette première après-midi sera exploratoire et joyeuse (mais en silence).
- 17h Retour à Boffrand, choix du dessin, accrochage, débriefing par groupe.
- 18h Fin de la journée

Mardi 11 septembre, 8h  
Architecture Nancy - site Boffrand

#### Sujet 1, Eric TOUVENOT, "De face, de dessus et de côté "\_Préambule

- Principe : Expérimentation de la représentation en géométral in situ. Relever avec le corps comme outils de mesure et dessiner à main levée.
- Contenu : Elévation (vue de face et vues de côté), plan (vue de dessus) et coupe (section). Le relevé échelle 1. Relevés de proportions, de rythmes, de symétries, de la rigueur des axes des modules de la centralité, Notions : mesure, visée, échelle, proportion
- 8h Amphithéâtre  
Présentation du sujet, des enjeux, des attendus. Bilan et retours sur la journée précédente, Appel par groupe
- 9h Rejoindre le site.
- 9h30 Travail in situ
- 12h-13h30 Pause
- 13h30 Travail in situ. Le rdv se fait directement sur site
- 15h30 Retour sur Boffrand
- 16h Affichage / Debriefing par groupe
- 16h30 Amphithéâtre, projection film
- 18h Fin de la journée

## PLANNING

Mercredi 12 septembre, 9h30 sur l'Hémicycle,  
place de la Carrière, devant le palais du gouverneur

**Sujet 2, Antoine CAROLUS, "Dessin instinctif : ce que vous voyez et non ce que vous croyez." Prémabule**

Principe : Mise en exergue de la dichotomie cerveau droit, cerveau gauche et mise en œuvre de dispositifs pour dépasser les blocages, par l'expérimentation.

Contenu : Variation de contraintes : vitesse, posture (se tenir), tenir son outil

Notions : Voir et savoir, posture, proportion, échelle, cadrage, trait.

9h30	Travail in situ
12h30-14h	Pause
14h	Travail in situ. Le rdv se fait directement sur site
16h30	Debriefing, choix du dessin, fin de la journée

Jeudi 13 septembre, 8h  
Architecture Nancy - site Boffrand

**Sujet 3 , Ethel BUISSON, "Perspective ou comment voir au travers d'une fenêtre ? " Prémabule**

Principe : initiation au dessin en perspective à main levée

Contenu : Perspective frontale (à un point de fuite) et perspective oblique (à deux points de fuite)

Notions : relation ligne d'horizon et œil, humanisme, visée, cadrage, proportion, échelle.

8h	Amphithéâtre Présentation des sujets 4 puis 3 ,enjeux et attendus. Bilan et retours sur la journée précédente, Appel par groupe
10h	rejoindre le site.
10h30	Travail in situ
12h30 -14h	Pause
14h	Travail in situ
16h30	Debriefing, choix du dessin, fin de la journée

Vendredi 14 septembre, 9h30, sur l'Hémicycle, place  
de la Carrière, devant le palais du gouverneur

**Sujet 4, Laetitia CAUTERO  
"Dessins sensibles : Volumes et ambiances"  
Prémabule.**

Principe : initiation à la perception et à la représentation de l'atmosphère d'un lieu

Contenu : variation de médiums pour révéler l'ambiance ou le caractère d'un lieu

Notions : Lumière et ombres, matière et texture, couleur et sensations

9h30	Travail in situ
12h30-14h	Pause
14h	Travail in situ. Le rdv se fait directement sur site
16h	Retour sur Boffrand
16h30	Choix des dessins, finalisation du «livret accordéon», accrochage.
17h30	Amphithéâtre Retours sur la semaine
18h	Clôture de la semaine intensive dessin 2018

## ORGANISATION

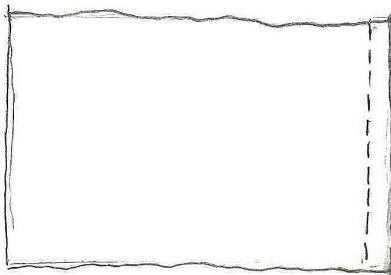
### Compétences > Objectifs > attendus

#### Les fondamentaux, introductions :

- Initier à l'appétence de la perception (apprendre à regarder, développer une attitude, une posture)
- Observer (pour comprendre)
- Représenter ce que l'on voit, traduire les proportions et les rapports entre les composants de ce qui est observé et dessiné
- Tenir un crayon », appréhender l'espace de la feuille
- Appréhender les principales techniques de dessin, comprendre leurs spécificités pour identifier les messages véhiculés
- Appréhender les différents « champs » d'utilisation du dessin dans la pratique architecturale/artistique
- Se rencontrer (étudiants/étudiants, étudiants/enseignants, étudiants/école, étudiants/espace urbain ...), donner un caractère intégratif, un aperçu élargi des enseignants et des enseignements.

#### Les principes

- Introduire le processus inhérent à la représentation :
  - Le sujet: ce que l'on regarde (faire choix) et d'où on le regarde (posture), pourquoi ? (sens, pertinence)
  - Les moyens de représentation: comment ? (notions de dessins, outils, etc.)
- Développer un regard critique : Est ce que ça fonctionne ?
  - Valoriser la persévérance : recommencer ou corriger.



CARTOUCHE  
SUJET N°/NOM/DATE

FORMAT A3 A L'ITALIENNE

### Affichage des dessins

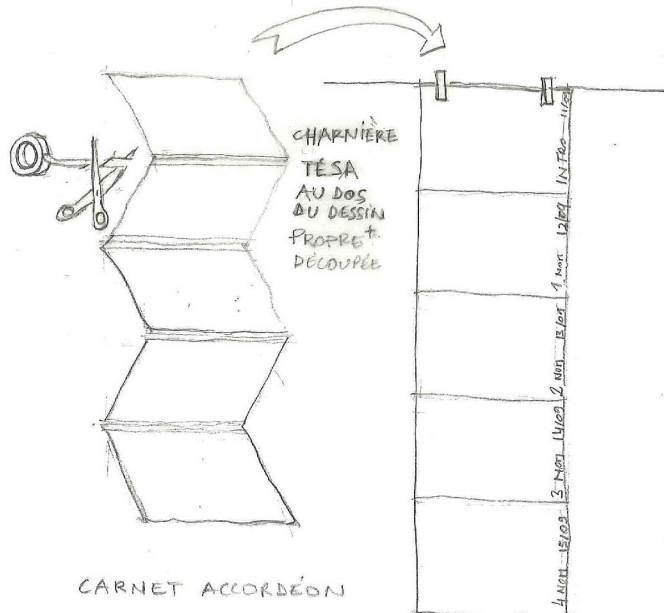
Carnet et dessins au format à l'italienne. Il vous est demandé tout au long de la semaine de prendre votre carnet dans le sens de la largeur, ce qui est appelé traditionnellement le format à l'italienne. (le sens de la hauteur est lui appelé format à la française). Le format à l'italienne est dans le monde anglo saxon appelé format paysage.

#### Modalités d'affichages

Choix de 1 dessin par journée, ce choix se fera avec vos enseignants.

Constitution d'un livret « accordéon » de 5 pages A3 exposé en colonne. Chaque page sera assemblée par une «charnière» tesa pour former l'accordéon. A réaliser de façon très soignée.

Ajouter cartouche Sujet n°/ Nom/Date verticalement sur le côté droit, écrit au crayon en majuscule et très proprement.



# PROMENADE BLANCHE VOIT-ON UNIQUEMENT AVEC LES YEUX ?

SUJET  
INTRODUCTIF

PROPOSÉ PAR ETHEL BUISSON / 14H, LUN. 10 SEPT., 2 AVENUE BORRAND

## SITES

La promenade consiste en une boucle partant de Boffrand

## MATÉRIEL

Venir avec un masque de relaxation (de type avion) et/ou une écharpe (ou quelque chose pour se couper complètement de la vue). Venir habillés avec des vêtements confortables, de bonnes chaussures type chaussure de sport (pas de talons).

## PRÉCONISATIONS

Règles de sécurité élémentaires dans un espace public,

**Qu'est ce que la promenade blanche ?  
C'est tout simplement une promenade les yeux bandés**

## DISPOSITIF

Vous travaillerez en binôme, un a les yeux bandés, dit « le non-voyant », tandis que l'autre est l'accompagnateur, dit « le guide ». Le non-voyant pose la main sur l'épaule du guide ou prend son coude. Chacun déambule de préférence en silence. La promenade comprend des arrêts, qui seront mis à profit pour représenter ce que vous avez ressenti. Vous intervertirez les rôles de chacun ensuite. (Représenter c'est-à-dire écrire, dessiner, schématiser...) Ainsi vous ferez une expérience intérieure d'une ville que vous ne connaissez peut-être pas encore.

## PROPOS PÉDAGOGIQUE

En isolant une problématique (ici en supprimant la vue de l'appareil perceptif), vous développez une conscience accrue de vos sens.

## Pourquoi les yeux bandés ? parce que...

Le corps, votre corps, est le premier médium, il est situé (verticalement) et sa présence en sera renforcée. vous ferez l'expérience de la perception autrement que par la vue. Le son, le toucher, l'odorat seront majoritaires. vous ressentirez peut-être plus distinctement des sensations  
Bien que vos yeux soient bandés, des images émergeront dans votre tête. Ce sont des images mentales.

## Pourquoi déambuler dans la ville? Parce que...

il y a une variété de conditions spatiales : statiques (architecture, aménagement, urbanisme...) et dynamiques (flux, usages, chantiers, ambiances..) Parce qu'à vos pieds lorsque vous êtes debout, le sol est le premier contact persistant. Le sol qui se déroule sous vos pieds est paysage.

Le geste transmis par votre accompagnateur met en jeu le langage du corps comme révélateur du paysage. La question de l'autre, la confiance, le partage, la transmission.

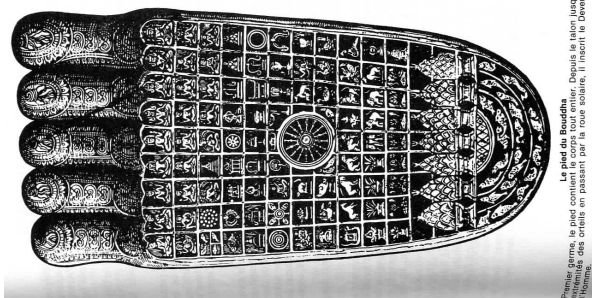
Comprendre c'est littéralement prendre en soi entièrement.

L'orientation et la désorientation sont primordiales dans notre métier.

La mesure des distances se fait par le corps en mouvement, parce que la marche est ce déséquilibre continu.

## Pourquoi représenter votre expérience ? Parce que...

La mémoire  
Les émotions  
La symbolisation  
La transmission



Pied de Bouddha, Angkor

Le pied du Bouddha. Le premier germe, le pied contient le corps tout entier. Depuis le talon jusqu'aux orteils, les pieds des orfèvres en passant par la roue solaire, il incarne le Devenir de l'Homme.



Echelle de Jacob, Abbaye de Bath, 1860



## SUJET 1

## DE FACE, DE DESSUS ET DE CÔTÉ

PROPOSÉ PAR PROPOSÉ PAR ERIC TOUVENOT – ALEXANDRE NADEAU ET  
HUGO STEINMETZ / 8H, MAR. 11 SEPT, 2 AVENUE BOFFRAND

« Le dessin d'architecture est le Géométral.  
Le géométral est le dessin exact, on peut dire le  
dessin par excellence »

Julien GADET  
Architecte et enseignant  
1834 – 1908

L'exercice proposé ici consiste à réaliser une série de dessins d'observation selon le principe de la projection parallèle ou projection orthogonale. Ce principe, qui dérive de la géométrie descriptive, consiste à représenter un objet sous toutes ses faces sur un plan (la feuille de papier) à l'aide de projections dites parallèles.

En fait, le géométral n'est ni plus ni moins que la représentation d'un objet vue de face, de côté, de dessus ... ou, en architecture, la représentation d'un édifice en plan, coupe et élévation.

## SITES

voir tableau

## MATÉRIEL

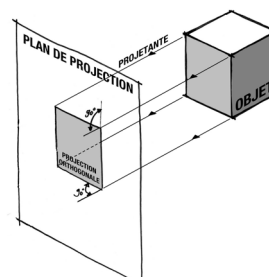
Crayons de papier de différentes duretés (de 4B à 2H en passant par HB)  
Carnet de croquis.

## MODALITÉS

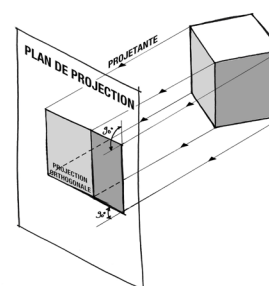
L'exercice se déroule en **2 temps** :

Après un temps d'observation et de découverte du site,

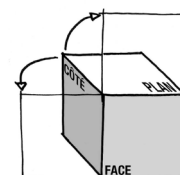
- 1 choisir un « objet » de petite dimension (équipement ou mobilier urbain, sculpture ...). Le dessiner tel que vous le voyez – dessin d'observation - puis selon trois faces : vue de face, vue de dessus et vue de côté – géométral. Réitérer l'exercice avec 1, 2, 3 ... autant d'objets que désirés.
- 2 choisir une partie de bâtiment (un extrait de façade, un ouvrage architecturale comme un balcon, une marquise, une cheminée, une porte, une fenêtre, un portail ...). La dessiner telle que vous la voyez – dessin d'observation - puis selon trois faces : vue de face, vue de dessus et vue de côté – géométral. (voir illustration jointe).



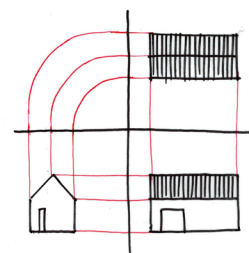
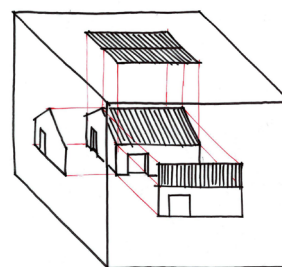
Cube 1



Cube 2



Projection USA



SUJET 1

**CONSIGNES**

Les dessins se font à main-levée, c'est-à-dire sans instrument de tracé (règle, équerres ...).

Utiliser les feuilles à l'italienne (ou paysage), c'est-à-dire à l'horizontal.

Avant de débiter un dessin, prendre le *temps de l'observation* puis celui de la *mesure*.

→ **Observer** c'est repérer ce qui compose - ou comment est composé - ce que l'on regarde puis que l'on dessine - symétrie, rythme, répétitions etc ...

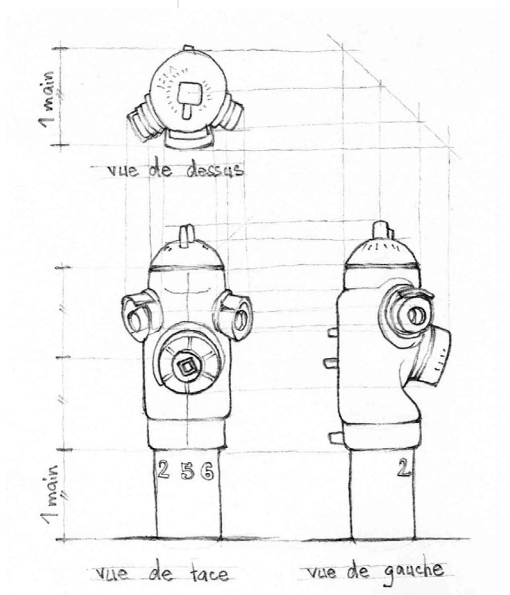
→ **Mesurer** s'entend par une appréciation des dimensions et des rapports de proportion entre les éléments qui composent l'objet dessiné. Pour mesurer, on peut utiliser son corps - un long pas équivaut à 1 mètre, la paume de la main mesure environ 10 centimètres ... - ou tout objet dont on peut apprécier la dimension - un crayon, une feuille de papier, une branche d'arbre ... L'important est de déterminer une unité de mesure servant de repère pour dessiner dans de justes proportions l'objet observé.

Le principe du géométral est de représenter une vue « à plat ». On ne représente donc que les arrêtes vues de ce qui compose l'objet dessiné. Pas d'effet de perspective dans le géométral, seuls les épaisseurs des traits, le dessin des ombres portées et les effets de matières peuvent donner l'illusion de volume.

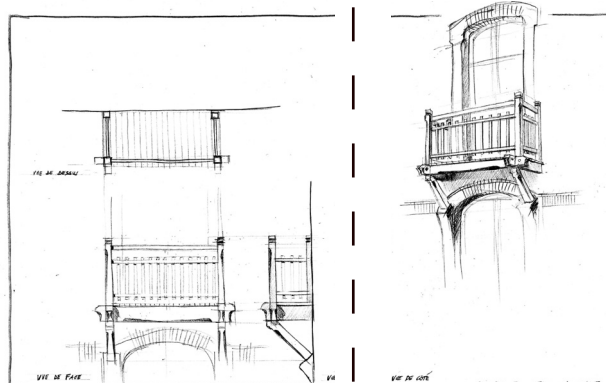
Les différentes vues (*face, dessus, coté*) d'un même objet ou architecture dessinées en géométral doivent être réalisées sur une même feuille de papier en relation les unes avec les autres.

Chaque vue sera nommée (vue de face, vue de dessus, vue de côté...)

Utiliser l'ensemble de la feuille avec une réelle recherche de composition (c'est-à-dire d'agencement des différentes vues et titres dans l'espace de la feuille). donner l'illusion du volume.



Dessin borne à incendie



Dessin Felix Faure

## SUJET 2

# « DESSIN INSTINCTIF : CE QUE VOUS VOYEZ ET NON CE QUE VOUS CROYEZ »

PROPOSÉ PAR ANTOINE CAROLUS / MER. 12 SEPT., 9H30, PLACE DE LA CARRIÈRE

## MATÉRIEL

Le carnet fourni, qui sera utilisé uniquement « à l'italienne » (grande longueur horizontale). Crayons taillés HB, 2B et HH, plus un taille-crayon. Des vêtements ne craignant rien (vous permettant de vous coucher sur le sol, notamment), à adapter selon la météo.

## PRÉAMBULE

Si les artistes s'attachent souvent à produire de « beaux » dessins, les architectes leur préfèrent les « bons » dessins. Un beau dessin s'expose, un bon dessin s'impose. Faire ressortir les lignes de forces essentielles et utiles d'un site ou d'un paysage urbain est le but de cet exercice.

Notre cerveau (d'occidental) a naturellement tendance à régir, régler, préparer, calculer le dessin à produire, sans doute par peur de « rater ». Par sécurité, il s'attache à représenter des détails insignifiants qui masquent l'essentiel, il ergote, il radote. C'est le dessin produit par l'hémisphère gauche, siège de l'analyse, de la rationalité, du raisonnement et du calcul.

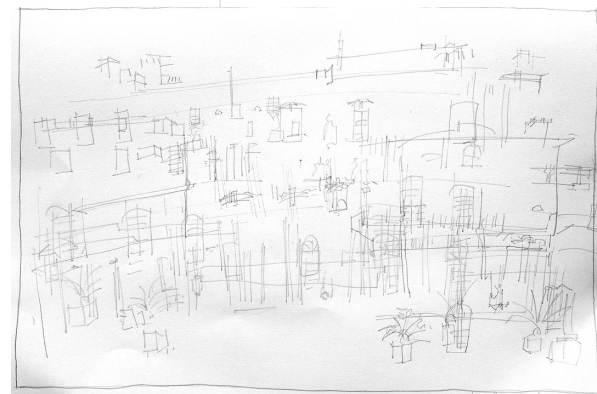
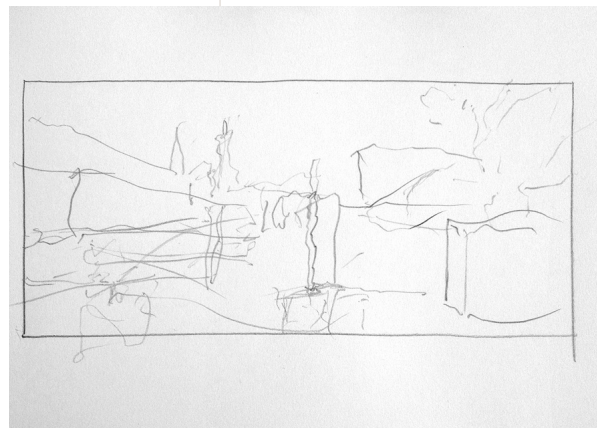
Cet exercice vise à vous faire dessiner avec l'hémisphère droit, qui perçoit le monde de manière plus globale (holistique), mais aussi plus créative. Pour y arriver — car ce n'est plus naturel —, deux choses sont nécessaires :

Distraire votre cerveau par une autre tâche, afin que le dessin lui soit un but secondaire, Et surtout, votre collaboration (il vous faudra « sortir de votre zone de confort »). Produire un dessin « instinctif » ne veut pas dire faire n'importe quoi, même si le résultat peut être déroutant.

## EXERCICE

Dans un premier temps, vous produirez des dessins assez rapides, très dépouillés, afin d'acquérir les « codes » de représentation de l'exercice. Vous commencerez par vous poser la question de la mise en page (1 très grand dessin ? 1 grand et 2 petits ? Variez les formats). Tracez un cadre léger, à peine appuyé, qui sera votre surface de dessin. Dessinez avec des lignes simples, directes, d'un trait de crayon, oubliez les détails insignifiants, ne hachurez pas, soyez zen. N'utilisez pas de gomme. Ne produisez pas de vues frontales — aucun intérêt — mais choisissez des points de vue biais. Quand vous avez terminé, inscrivez une légende simple sous le cadre.

Lorsque vous aurez admis (cela demande un effort de votre part) ces codes de dessin au trait simple et direct, sans repentir et où l'on accepte de « se tromper », vous passerez à l'exercice proprement dit. Comme dit plus haut, il consiste à dessiner (avec ces codes graphiques que vous venez d'acquérir), en distrayant votre cerveau. Pour cela, vous allez lui confier des tâches qui vont l'occuper, pendant que vous dessinez.



**PAR EXEMPLE**

- dessiner en marchant en zig-zag, ou en courant
- dessiner en tenant la main de votre voisin(e) qui tient le crayon.
- dessiner en attachant votre crayon au bout d'un bâton
- dessiner en tenant votre crayon entre le majeur et l'annulaire
- dessiner en tenant le crayon par son extrémité
- dessiner sans jamais regarder le carnet, mais seulement le site
- dessiner de mémoire (bien regarder le site, puis lui tourner le dos et dessiner, en une seule fois)
- dessiner en tenant le crayon par la bouche
- dessiner de la main gauche (si vous êtes droitier/ière)
- dessiner en étant couché(e) sur le dos
- dessiner en 20 secondes (chronométrées)
- dessiner pendant que l'on vous secoue
- dessiner en position instable (sur un seul

ped, en limite de bordure de trottoir par exemple)

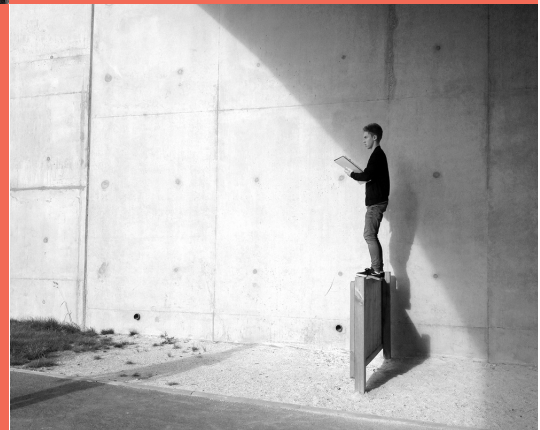
- dessiner en déplaçant le cahier, alors que l'on vous tient le crayon de manière fixe
- dessiner un paysage urbain, en ne regardant qu'un seul point fixe
- dessiner sans lever le crayon (une seule ligne continue)
- dessiner en lisant un texte à votre voisin(e)
- dessiner le même point de vue en 5 mn, 2 mn, 30 sec. et en 10 sec.
- dessiner le même point de vue avec le crayon gras, le moyen et le sec.

Vous êtes également invités à inventer vos propres contraintes. Produisez de nombreux dessins, ne passez en aucun cas plus d' 1/4 d'heure par vue. N'oubliez pas : cadre léger, légende simple (énoncé de la contrainte), traits épurés et tracés d'un jet, pas de hachures, pas de détails sans intérêt. Ne dessinez que ce que vous voyez, et non ce que vous savez. Pas de codes symboliques de représentation (pas de « choucroute » pour les arbres, mais bien « ce que vous voyez »).



DESSINER  
EN ÉTANT  
COUCHÉ(E) SUR  
LE DOS

DESSINER  
EN POSITION  
INSTABLE



## SUJET 3

## PERSPECTIVE OU COMMENT VOIR AU TRAVERS D'UNE FENÊTRE ?

PROPOSÉ PAR ETHEL BUISSON / 8H, JEU. 13 SEPT., 2 AVENUE BOFFRAND

**PRÉAMBULE***Principe* : initiation au dessin en perspective à main levée*Contenu* : Perspective frontale (à un point de fuite) et perspective oblique (à deux points de fuite)*Notions* : relation ligne d'horizon et œil, humanisme, visée, cadrage, proportion, échelle.*Matériel* : crayons HB, 2B, 4B, crayon de couleur bleu, gomme, taille-crayon*support*

1 plaque plexi A4, 3mm d'épaisseur.

1 feutre véléda vert 1mm de diamètre, effaçable à sec

2 feutres indélébiles 1mm de diamètre (noir et bleu)

5 feuilles rodhoïd

2 petites pinces à dessin pour pincer les feuilles sur la plaque plexi (19mm de large semble suffisant)

(Possibilité d'acheter cela pour environ 8,24€ à Loisirs et Couleurs )

Venir avec un siège pliant si vous en possédez un ou quelque chose pour vous asseoir par terre.

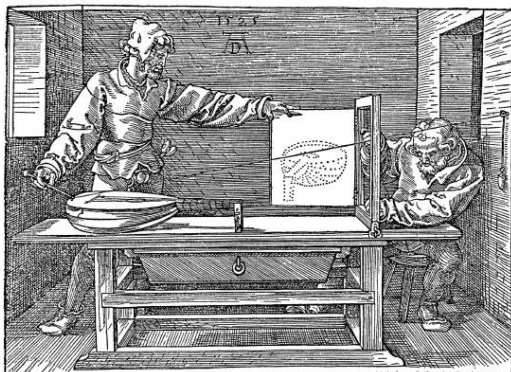
Pour l'équipe enseignante: Prévoir pour les 4 groupes, 4 miroirs A3, soit 2 par groupe. Car le point de fuite c'est soi à l'infini, et rien de mieux que le miroir pour refléter son image comme un point au niveau des yeux.

**PROPOS HISTORIQUE**

la perspective a une longue histoire, qui a son importance dans la représentation de l'architecture. Pour cet exercice la référence choisie est celle empruntée à Albrecht Dürer dessinateur graveur Allemand de la renaissance (1471-1528). Nous tacherons de comprendre le principe pour le reproduire à main levée.

**PROPOS PÉDAGOGIQUE**

En reproduisant un modèle historique on se met en situation d'exploration et de compréhension des principes mis en œuvre. Ici on comprend que Dürer a reporté avec un fil, depuis un point fixe (l'anneau), chaque point du luth sur une surface plane transparente. L'intersection avec ce plan donne l'image du point ; son œil est fixe et matérialisé par l'anneau, le fil trace les rayons visuels. C'est ce que l'on appelle le principe de visée. Dürer a décalqué en quelque sorte le luth. Il a regardé au travers d'une fenêtre qui devient le support de chaque point reporté, on appelle cette surface un tableau. Dessiner sur un carnet c'est comme « décalquer » l'image vue.



Portillon d'Albrecht Dürer

**PROPOS MÉTHODOLOGIQUE***Perspective frontale* (à un point de fuite)

Vous situer de front dans un espace orthonormé, soit l'espace d'une rue ou d'une salle. Un « intérieur » en quelque sorte. Une des faces de l'objet, un mur ou le plan du ciel au lointain, sera parallèle au plan de votre corps.

*Modalités* : tenir le support A4 transparent sur un plan vertical, « décalquer » avec son feutre effaçable (vert) l'espace vu de façon schématisée. Vérifier le cadrage, l'orientation de votre feuille, la distance du support par rapport de votre œil. Une fois satisfait, prenez votre feuille rodhoïd pour dessiner dessus avec le feutre indélébile noir. Il est important de ne bouger, ni l'œil ni le support transparent.

Dans un deuxième temps, ajouter en bleu sur votre feuille rodhoïd la ligne d'horizon qui se superposera au dessin préalable. Pour finir vous êtes invités à y indiquer le point de fuite central, par un point. Ce point, c'est en quelque sorte la projection de votre image à l'infini. S'assurer que toutes les lignes parallèles entre elles et perpendiculaires au plan frontal convergent vers ce point central.

Une fois l'exercice compris, vous dessinerez la même image sur votre carnet de croquis, en reprenant le même principe. Vous comparerez en superposant la feuille rodhoïd avec le premier dessin.

*Ligne d'horizon et point de fuite* : se lever et s'abaisser, se déplacer à droite puis à gauche tout en regardant la ligne d'horizon. Vous observerez que la ligne d'horizon et donc le point de fuite changent de place en fonction de vous. Vous comprendrez alors que la ligne d'horizon (ou le plan horizontal) passe obligatoirement par vos yeux.

Cacher la partie située au dessus de la ligne d'horizon, sur votre plaque plexi, dessiner uniquement ce que vous voyez, puis cacher et dessiner uniquement ce qui est en dessous de la ligne. Réaliser ces deux dessins ensuite dans votre carnet de croquis.

Cacher la partie située à droite du point de fuite puis celle située à gauche. Vous effectuerez ces vues sur la plaque de plexi. Une fois compris, prendre votre carnet de croquis et redessiner ces deux vues partielles.

**PROPOS MÉTHODOLOGIQUE :***Perspective oblique* (à 2 points de fuite)

Alors que le matin est consacré à la perspective à 1 point de fuite, l'après midi est consacrée à la perspective à 2 points de fuite, ou vue oblique. Vous n'êtes plus parallèle à une face l'objet regardé. Aucune face de l'objet ou de l'espace n'est parallèle au plan de votre corps

*Modalités* : Choisir un espace orthonormé. Vous situer de biais, par rapport à l'objet ou l'espace, vous n'êtes plus de front.

Il vous est demandé de renouveler l'ensemble des exercices précédemment réalisés mais cette fois-ci avec une vue oblique.

## SUJET 4

# DESSIN SENSIBLE : VOLUMES ET AMBIANCES

PROPOSÉ PAR LAETITIA CAUTERO / 9H30, VEN. 14 SEPT.,  
PLACE DE LA CARRIÈRE

## OBJECTIF:

Par votre perception singulière, restituez l'atmosphère d'un lieu par trois de ses caractéristiques: la lumière, la matière et la couleur.

## CONSIGNES:

- Vous réaliserez une série d'au moins 3 dessins sur la journée
- Selon le temps consacré à dessiner, vous gagnerez en précision et en détail (traitement des densités, des ombres, des usagers...). Par contre, le temps consacré à regarder, à capter et à éprouver le lieu est invariable et tout à fait personnel.
- Vous porterez une attention particulière à la mise en page. Au besoin, n'hésitez pas à tracer au préalable un cadre qui délimitera l'espace que vous représentez. Attention au remplissage mécanique: le vide a du sens!
- Donnez un titre à chaque croquis.

## OUTILS ET GESTES:

Vous êtes invités à expérimenter différents outils et varier les gestes en fonction de ce que vous souhaitez exprimer. Pour ce faire, veuillez-vous munir de divers crayons, de stylos, de feutre, de votre crayon aquarellable, de votre pinceau à réserve d'eau, de 2 bâtons de craies grasses (2 couleurs différentes et complémentaires), d'une enveloppe contenant de petits bouts de papier aux textures et couleurs variées, ainsi que de la colle, etc.

## SITES

(voir tableau)

Vous travaillerez sur des séquences identifiées par l'enseignant de votre groupe

## PROCESSUS

Ce que je regarde? Pourquoi? Comment je le donne à voir...

- Arpenter le site: Cela signifie en prendre la mesure avec un regard neuf. Repérez les différents points de vues qui attirent votre attention ou suscitent une émotion.
- Sélectionnez les composantes révélatrices de l'ambiance (matières, texture, lumière) et identifiez les relations qu'elles entretiennent (du proche au lointain, superposition, opposition, tension, contradiction, etc.)
- Choisissez votre point de vue, la hauteur de l'œil (votre position), la cadrage (le tester avec ses doigts), identifiez la ligne d'horizon et les points de fuite. Essayez de comprendre l'agencement des volumes, les proportions des vides et des pleins, la distance entre les choses ... Testez les outils jusqu'à expérimenter celui qui vous paraît le plus adéquat...

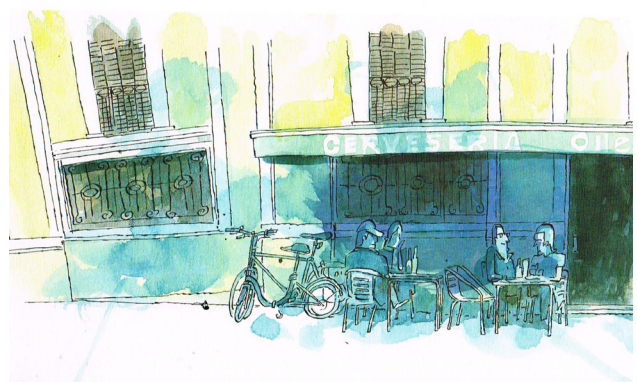
Enfin, n'oubliez pas ce qui anime la ville (l'humain, les moyens de transports, le mobilier, les animaux et la végétation) et son ambiance (ombres et lumières, textures et densité).



Wendy Winfield, Passages. Encre et lavis.  
Travail de la lumière et des contrastes

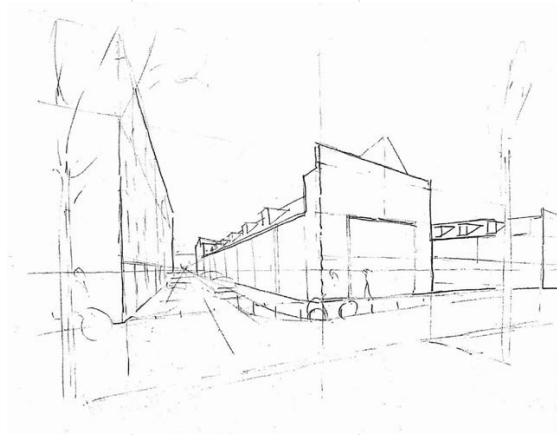


Pamela Grace, Jardinet. Encre et aquarelle  
Travail de la texture et des matières



Oscar Julve, terrasse de café. Feutre et aquarelle.  
Travail de la couleur et des ombres

SUJET 4



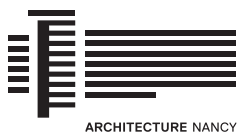
MISE EN PLACE DE  
LA PERSPECTIVE :  
LIGNE D'HORIZON  
ET POINTS DE  
FUITE

DÉCOMPOSITION  
DES VOLUMES  
POUR LES  
PRÉCISER ET  
RÉVÉLER LES  
ESPACES



AJOUT DE  
TEXTURES, DES  
OMBRES, ET DES  
PERSONNAGES,  
ETC.

DELGADO Magali et DOMINGUEZ Ernest, Dessin d'architecture à main levée, Ed. Eyrolles, Paris, 2015.



ARCHITECTURE NANCY

