

L'INITIATION AU PROJET URBAIN, ENSA DE NANCY

L'ENSEIGNEMENT DE LA GRANDE ÉCHELLE ET DU PROJET URBAIN OCCUPE UNE PLACE À PART DANS LES ENSA. S'IL FAIT PARTIE DES COMPÉTENCES NÉCESSAIRES AUJOURD'HUI POUR UN ARCHITECTE, SA POSITION DANS LE CURSUS ET SON DEGRÉ D'APPROFONDISSEMENT EN FONT UNE SPÉCIALISATION CHOISIE EN MASTER OU AU CONTRAIRE UNE ÉTAPE INCONTOURNABLE DU TRONC COMMUN. C'EST LE CAS À NANCY, OÙ LE SEMESTRE 5 EST ENTIÈREMENT CONSACRÉ À L'INITIATION AU PROJET URBAIN, SOUS LA RESPONSABILITÉ DE MARC VERDIER AVEC ALAIN GUEZ ET LEUR ÉQUIPE (G. ANGSTER, F. DELFANNE, A. HAUSERMANN, R. WOJCIECHOWSKI, G. ZUNINO).

Cinq thèmes pour aborder la ville durable

Fondé par André Vaxellaire dès le début des années 1980, l'atelier « projet urbain » de l'ENSA de Nancy interroge les grands enjeux urbains de la région, liés à l'échelle territoriale d'une métropole polycentrique déployée dans le « Sillon lorrain ». La réalité de son fonctionnement économique, social, humain et administratif est celle d'une « ville-territoire », composée de pôles allant du Luxembourg jusqu'aux Vosges. Au diapason de la plupart des métropoles européennes, ce territoire soulève des questions de recomposition et de densification des espaces périurbains, et plus largement de redéveloppement écologique des villes.

Afin d'en saisir les enjeux, l'équipe pédagogique propose d'aborder les territoires urbains à différentes échelles de temps et d'espace. Dans le temps: du passé au futur et du court au long terme, en se projetant de cinq à cinquante ans dans l'avenir. Dans l'espace: de l'échelle de l'agglomération à la partie de ville (choisie comme site de projet d'équipe) et jusqu'au sous-secteur, un îlot ou un ensemble d'îlots recomposé individuellement, en cohérence avec le projet d'équipe. Ces allers-retours entre les échelles visent à développer dans toutes ses dimensions une vision concrète et dynamique de la ville durable. Ils s'accompagnent d'un aller-retour entre différents questionnements, organisés par les enseignants selon cinq thématiques: la géographie physique et le paysage; la morphologie urbaine et son histoire; l'armature urbaine fonctionnelle (équipements et polarités); les mobilités et accessibilités; les usages et les modes de vie.

Sans être exhaustives, ces thématiques permettent d'aborder la diversité et la complexité des enjeux urbains d'aujourd'hui en croisant des disciplines telles que le paysage, l'urbanisme, la sociologie et la géographie. Pour chaque thématique, il faut entrer dans une logique, appréhender ses spécificités, ses outils et ses représentations, et réussir à traduire en mots et en cartes les problématiques ainsi découvertes. Au fil du semestre, ces problématiques constitueront la structure de l'analyse comme celle du projet.



« POUR CHAQUE THÉMATIQUE, IL FAUT ENTRER DANS UNE LOGIQUE, APPRÉHENDER SES SPÉCIFICITÉS, SES OUTILS ET SES REPRÉSENTATIONS, ET RÉUSSIR À TRADUIRE EN MOTS ET EN CARTES LES PROBLÉMATIQUES AINSI DÉCOUVERTES. AU FIL DU SEMESTRE, CES PROBLÉMATIQUES CONSTITUERONT LA STRUCTURE DE L'ANALYSE COMME CELLE DU PROJET. »

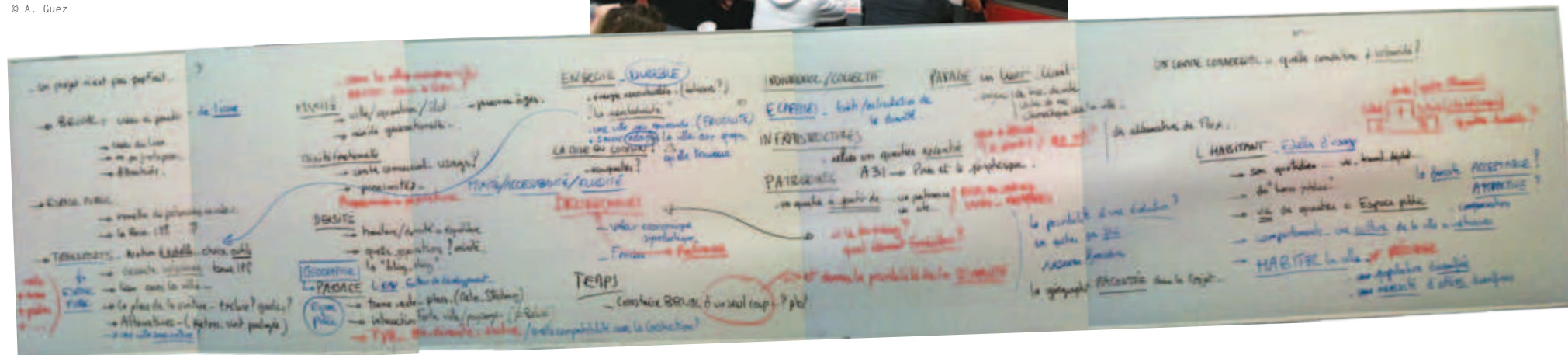


2- Visite du site à vélo: Agglomération de Nancy, périphéries Sud et Est
Projet urbain sur l'agglomération de Nancy, Licence 3, 2012-2013.

© M. Verdier

5 & 4- Débat sur les enjeux urbains, suite aux visites, 2012

© A. Guez



Trois phases pour ordonner la démarche de projet

Face à la complexité des questions abordées, qui sont entièrement nouvelles pour les étudiants de Licence 3, et face à l'imbrication du projet dans l'analyse – la construction du regard sur le territoire constituant déjà en soi « un projet » –, le semestre est décomposé en trois phases. Si elles correspondent à des rendus précis, les modes de réflexion mis en place à chaque étape sont loin d'être imperméables les uns aux autres. Les cinq thèmes précités ainsi que la problématique urbaine en constituent le fil directeur, innervant aussi bien l'analyse que le projet. Voici les phases en question :

Phase inaugurale: introduction à la culture des villes par des cours et deux journées de visite de projets urbains, restitués au travers de tables rondes thématiques et d'un débat critique en amphithéâtre, animé par les étudiants.

Phase 1, en équipe de quatre ou cinq étudiants: analyse du territoire et du site choisi; diagnostic et problématisation selon les cinq thèmes; formulation des objectifs, hypothèses, et formalisation du schéma stratégique et du plan d'aménagement à l'échelle de la partie de ville (1/2000^e environ). Un « Atelier esquisse » accompagne la production du schéma de cohérence urbaine durable, l'un des documents décisifs pour expliciter les orientations et mutations envisagées, lors de la présentation *powerpoint* du jury intermédiaire.

Phase 2, en équipe et en individuel, amorcée après un second voyage d'étude suivi de débats critiques: approfondissement du

projet et articulation des échelles, de la partie de ville à l'îlot, du court terme au long terme, des principes urbains et paysagers à la mesure concrète des vides et des pleins et au dimensionnement des aménagements urbains majeurs (1/200^e). Un « Atelier maquette » permet d'expérimenter rapidement les hypothèses de projet au 1/500^e et leur impact sur l'existant, d'une couleur différenciée. Le rendu final combine différents modes de représentation au sein d'un *powerpoint* qui sert de support à l'argumentaire commun et à la démonstration au travers des projets individuels.

Modalités pédagogiques et outils critiques

Les différentes phases [du semestre] associent donc plusieurs modalités pédagogiques: le voyage, le débat critique, les ateliers intensifs, les cours et conférences (les cours du semestre 5 sont fortement orientés vers l'urbanisme, l'histoire des villes et le paysage), et bien sûr le suivi de projet. Mais ce suivi lui-même est pensé de manière à favoriser la distance critique et la prise de position des étudiants: par un système de rotation, chaque enseignant encadre tous les groupes d'étudiants de la promotion de Licence 3, mais ne les voit chacun que deux fois dans le semestre. Ce système, indéniablement moins personnalisé que des ateliers « traditionnels », présente l'intérêt d'inciter les étudiants à s'autonomiser et à assumer leurs choix, tout en bénéficiant d'une diversité de regards et de compétences. Des comptes-rendus de séances, établis par les étudiants et transmis par mail aux enseignants le soir même, permettent d'assurer la liaison, la cohérence et la complémentarité des critiques.



5 & 6- Atelier Esquisse
Projet urbain sur l'agglomération de Nancy, Licence 3, 2012-2013.

© M. Verdier

7- Atelier Maquette
Projet urbain sur l'agglomération de Nancy, Licence 3, 2012-2013.

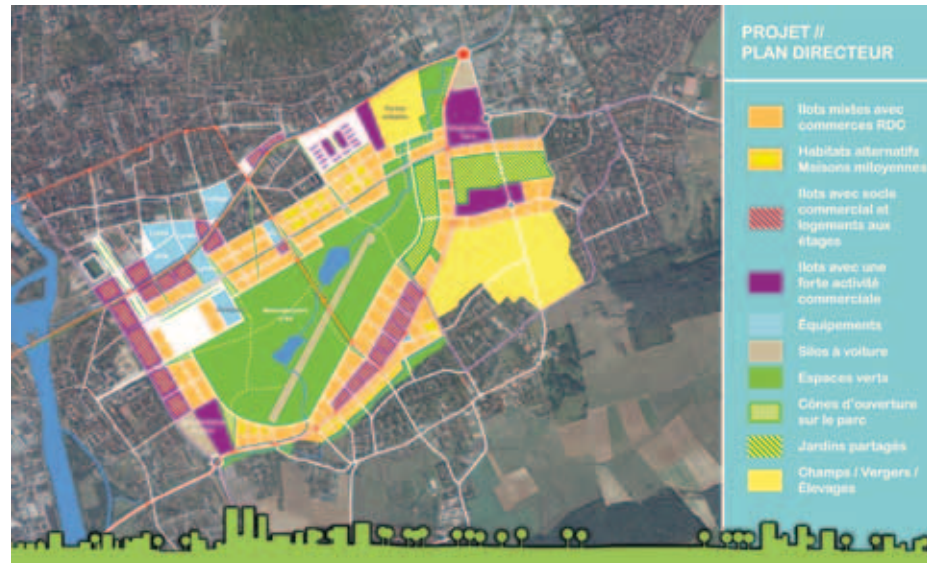
© A. Guez



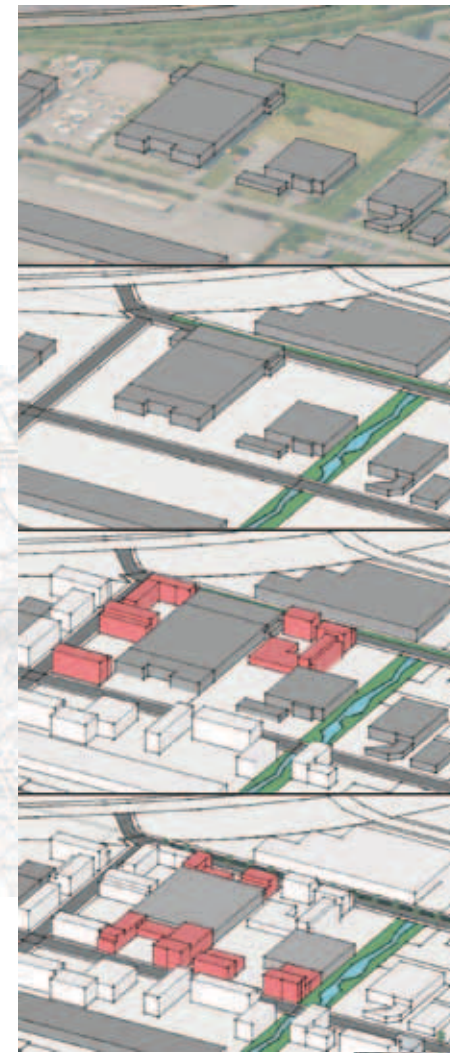
Projet «L'Embras(s)ement urbain»

Projet urbain sur l'agglomération de Nancy, Licence 3, 2012-2013.
Schéma d'orientation, plan d'aménagement et aperçus de l'un des quatre projets individuels.
Florian Descamps, Morane Gac, Jean-Baptiste Peltre, Romain Rousseaux-Perin.

© F. Descamps, M. Gac, J.-B. Peltre, R. Rousseaux-Perin.



« LES DIFFÉRENTES PHASES [DU SEMESTRE] ASSOCIENT DONC PLUSIEURS MODALITÉS PÉDAGOGIQUES : LE VOYAGE, LE DÉBAT CRITIQUE, LES ATELIERS INTENSIFS, LES COURS ET CONFÉRENCES (LES COURS DU SEMESTRE 5 SONT FORTEMENT ORIENTÉS VERS L'URBANISME, L'HISTOIRE DES VILLES ET LE PAYSAGE), ET BIEN SÛR LE SUIVI DE PROJET. »



ENSA DE NANCY
Créée en 1969
Directeur: Lorenzo Díez
700 élèves
40 enseignants titulaires
5000m² de locaux destinés à l'enseignement
Cursus: Licence, Master, HMONP & Doctorat (ED 77)
Master professionnel
Interactivité et nouvelles images
Master professionnel
Ingénierie urbaine - Villes et territoires

2, rue Bastien-Lepage 54000 NANCY
Tél.: 03 83 30 81 00
www.nancy.archi.fr

Projet «Secteur Metz Nord - Patrotte»

Projet urbain sur l'agglomération de Metz, Licence 3, 2011-2012,
Schéma d'orientation, plan d'aménagement et aperçus de l'un des quatre projets individuels (densification, intensification et diversification fonctionnelle et paysagère du sous-secteur Deux-Fontaines).
Rémi Barsu, Arthur Griséle, Benoît Vallat, Johan Viennet.

© R. Barsu, A. Griséle, B. Vallat, J. Viennet.