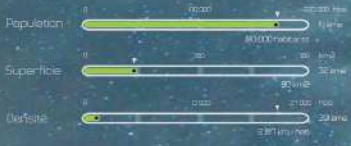


APOLLO 42



Saint-Etienne

Saint-Etienne est la capitale du département de la Loire (42), Région Rhône-Alpes. Elle se situe à 120 kilomètres de Lyon.



Saint-Etienne c'est :



Une identité : le design.
La création est au cœur de la dynamique de la ville. La cité du design récemment ouverte cristallise cet attrait. Elle est le lieu d'une biennale internationale qui valorise les talents locaux et le travail de l'école du design.



Une force : l'histoire.
L'activité minière a fortement marqué le territoire. Les crassiers, pontagnon, de roches extraites de la mine témoignent de ce passé. Le musée du puits Couriot, ancien site minier assure la transmission de la mémoire.



Une spécificité : le paysage.
La ville se situe dans le creux de deux collines. Le nouvel aménagement passe par la mine, entre histoire et divertissement, a pour ambition de devenir la réserve naturelle des citadins.



Une attente : un nouvel élan.
Très active lors de son passé industriel, Saint-Etienne souhaite retrouver son dynamisme. Une image forte, emblématique de la ville reste à réinventer.





COUPE LONGITUDINALE
Echelle 1/100'

PLAN

Echelle 1/200'

1. Espace polyvalent
2. Galerie d'observation
3. Auditorium
4. Café / Restaurant
5. Espace Professionnel :
Comme, Office, Vestiaire, Salle de repos, Bureau, Réserve, Local poubelle
6. Terrasse
7. Locaux Technique :
Remise, Vestiaire, Stockage
8. Départ de La capsule
9. Départ du skipe
10. Salle d'attente



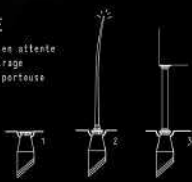
LA STATION BELVEDERE
Lieu Polyvalent



LE DEPLACEMENT

CONCEPT D'ANCRAGE

1. Pilonne métallique filotée en attente
2. Fixation d'un mât d'éclairage
3. Fixation d'une structure porteuse



1. LA STATION BELVEDERE

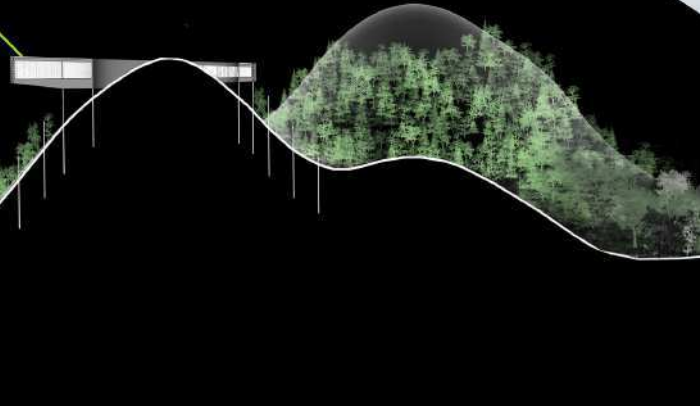
Cette intervention architecturale est destinée à accueillir des fonctions attractives, afin de rejoindre l'attrait des citadins pour le terrain sur lequel elle s'installe. La station offre également un lieu exceptionnel d'exposition et d'événements pouvant se dérouler, en lien avec le biennale du Design. Niché en surplomb de la ville, le bâtiment offre un panorama sur le paysage urbain et naturel de Saint Etienne. Il devient aussi l'unique point de vue sur le sommet du crossier. Enfin, une dalle à l'aspect sculptural sert d'enveloppe et permet à l'édifice de se jouer des reflets de soleil. Il ponctue ainsi le paysage et devient un repère incontournable pour les Stéphanois.

2. LA RAMPE D'ACCES

Une promenade pédestre jalonne le terrain pour mener les Stéphanois à la station qui la surplombe. Discrete et légère, elle s'intègre et disparaît dans le paysage végétal. Elle prolonge l'emballement paysager au pied du puits Courriel, et sert de lien entre le musée, les logements de designers et le bâtiment au sommet. Cette balade dominicale offre une expérience singulière.

3. LES SATELLITES DESIGNERS

Au pied du crossier, les logements permettent à des designers de travailler ensemble, et de partager leur locaux. Accessible par la promenade, ils ont aussi les vitrines de leur travail. Pendant la Biennale du Design, les passants peuvent contempler leurs créations. Ces logements familiaux offrent un cadre de vie au cœur de la végétation.



COUPE PAYSAGERE



AXONOMETRIES DE PRINCIPE



Structure principale, poutres concentriques sur pieux

Plancher collaborant avec un traitement extérieur

Bloc fonctionnel, murs de contreventements et vitrages en périphéries

Toiture en bac acier avec finition métallique

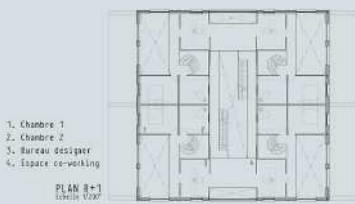
Maille métallique en parement extérieur, jeu de reflets

2 LA RAMPE D'ACCES Promenade



COUPE DETAIL

3 LES SATELLITES DESIGNERS Logements



1. Chambre 1
2. Chambre 2
3. Bureau designer
4. Espace co-working

PLAN 8^eF
Echelle 1/200



1. Chambre 3
2. Sanitaire
3. Espace de vie
4. Espace co-working

PLAN 8^eF
Echelle 1/200

Structure primaire sur pieux

Espace de co-working sous verrière avec bureaux

4 logements 14 autour de l'espace de co-working

Bardage noir à ondulations verticales aléatoires

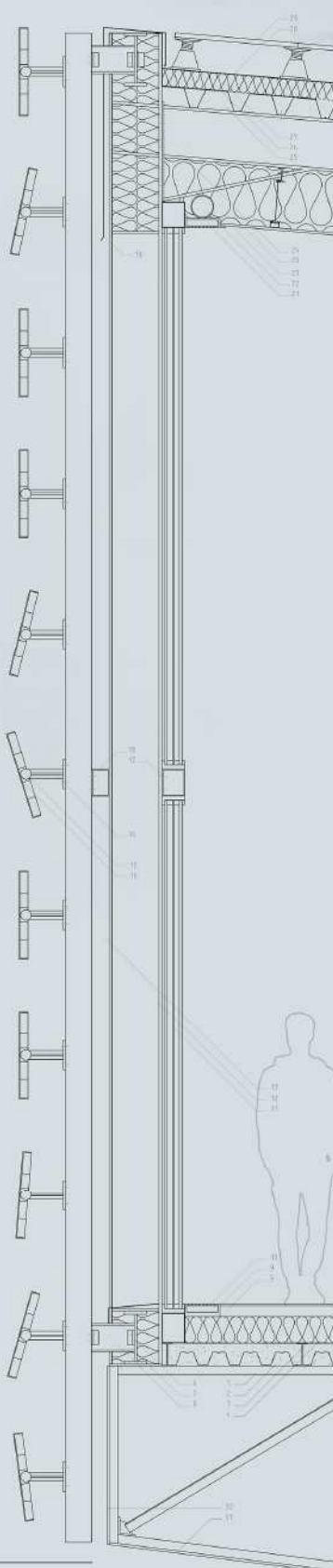
AXONOMETRIES DE PRINCIPE

hors échelle

1. Treillis métallique
2. Plancher collaborant P28-80
3. Face-vapor
4. Panneau isolant rigide 150mm
5. Onappe
6. Appui de fenêtre métallique
7. Structure principale 10W 300mm
8. Structure secondaire 10W 100mm
9. Sol souple
10. Grille de ventilation
11. Triple vitrage 160mm avec verre anti-bris
12. Structure principale 10W 300mm
13. Structure secondaire, tube à section carré 450mm
14. Support cruciforme pour parement
15. Kotele
16. Panneau hexagonale orientable filigras chromé
17. Structure intermédiaire, tube 300x450mm
18. Structure intermédiaire, tube 300x450mm
19. Ouverture en zinc
20. Isolant 300mm
21. Grille de ventilation
22. Conduit de ventilation
23. Faus-plafond, panneau 0413
24. Structure principale 10W 300mm
25. Rac acier
26. Pare-vapeur
27. Panneau isolant rigide 100mm
28. Ecran sous toiture
29. Finition de toiture, panneau métallique sur plot
30. Parement métallique
31. Parement métallique en sous-face

COUPE DETAIL PAROI STATION BELVEDERE

Echelle 1/100



APOLLO 42

Comprendre les enjeux

Saint-Etienne a longtemps tiré sa force de son sous-sol, riche en charbon. Le passé industriel lègue à la ville des crassiers, montagnes de terre issue de l'extraction minière. Saint-Etienne a l'ambition de se renouveler. Elle revendique une importante empreinte culturelle remarquée par l'UNESCO qui en fait en 2010 la première ville créative de France. La Biennale et l'école de design participent à cette dynamique.

Préserver la mémoire, mise en valeur du site

Apollo 42 est un anneau qui vient se poser avec force et élégance au sommet d'une des deux collines. La seconde est laissée en l'état afin de conserver l'image naturelle et patrimoniale. Des pieux filetés, en acier, vissés à intervalle régulier aident à stabiliser le terrain inconstructible. Ils forment une trame constituant la base du projet. Sur certains, de fins mats sont fixés. Ils peuvent se courber au vent. Les veilleuses disposées aux extrémités révèlent la topographie du site la nuit, en mémoire des lanternes que les mineurs portaient au casque. Depuis la fermeture du puits, le site était interdit de visite. Le projet répond à ce désir d'ascension, désormais accessible à tous. Il offre une vue imprenable. La structure en acier peut à tout moment être démontée pour redonner au site son aspect initial, ou au contraire, évoluer à la demande.

Penser l'avenir

Qu'est ce qu'un symbole pour une ville ? C'est un lieu à forte identité qui marque habitants et visiteurs. L'histoire, le prestige, autant de facteurs qui rendent un lieu si exceptionnel et que tous s'accordent à le désigner comme unique. La conquête, c'est construire sur le terri. L'usage de l'acier permet de s'ancrer avec légèreté tout en assurant solidité et finesse à l'édifice. L'ambition est de donner à la ville son futur symbole et le léguer aux générations futures pour qu'elles soient fières de leur ville et de leur passé.

Intégration paysagère et urbaine

Plusieurs modes de locomotions permettent l'accès aux différents lieux. La montée très douce de la promenade, reliant le centre ville puis le musée de la mine au projet, se faufile dans la végétation. Elle permet d'arriver au point culminant où les passants pourront se désaltérer le temps d'une pause. À la marche s'ajoute la descente ludique d'une luge monorail et l'efficacité d'un skip, système mécanique qui autrefois permettait l'acheminement des déchets. Il transporte désormais marchandise, personnes à mobilité réduite, personnels et clients.

Le bâtiment phare

Il est pensé comme un pôle incontournable. Telle une œuvre du land art, l'anneau d'acier se dessine par ses lignes assurées et minimalistes. À l'intérieur, les capacités de ce matériau permettent d'offrir une vaste surface libre pour diversifier les activités: conférences, restauration, bal, colloques, discothèque, soirées privées. La salle devient aussi un nouvel espace d'exposition lors de la biennale. Son patio permet d'ouvrir des vues sur le sommet dépourvu de végétation du crassier, situé au centre du bâtiment. C'est une zone inaccessible que l'on peut admirer depuis sa périphérie sans pouvoir y entrer.

Les logements pour les designers

Ils sont regroupés par quatre, formant des communautés de travail innovantes. Chaque maison est pensée de façon à respecter la vie privée de ses habitants et permettre la collaboration entre les professionnels. Une rue intérieure permet le co-working et l'échange avec le public, qui peut apprécier la fabrication des meubles et acheter les pièces mises en vitrine. Saint-Etienne propose à ses habitants un nouveau lieu d'excursion, de détente et de culture. Les pieux restés libres permettent d'ajouter facilement des logements au besoin.

Visible de loin, l'anneau rayonne sur la ville. Son enveloppe métallique reflète le ciel, les nuages et les arbres. Du l'aurore au crépuscule, l'intensité lumineuse glisse sur ses courbes. La nuit, une lumière vaporeuse anime la structure. Il s'éclaire et bat d'un pouls régulier et bienveillant comme un phare, un repère dans la ville. Saint-Etienne peut désormais se fier à son nouveau symbole.